

un aspecte parcial de l'exposició

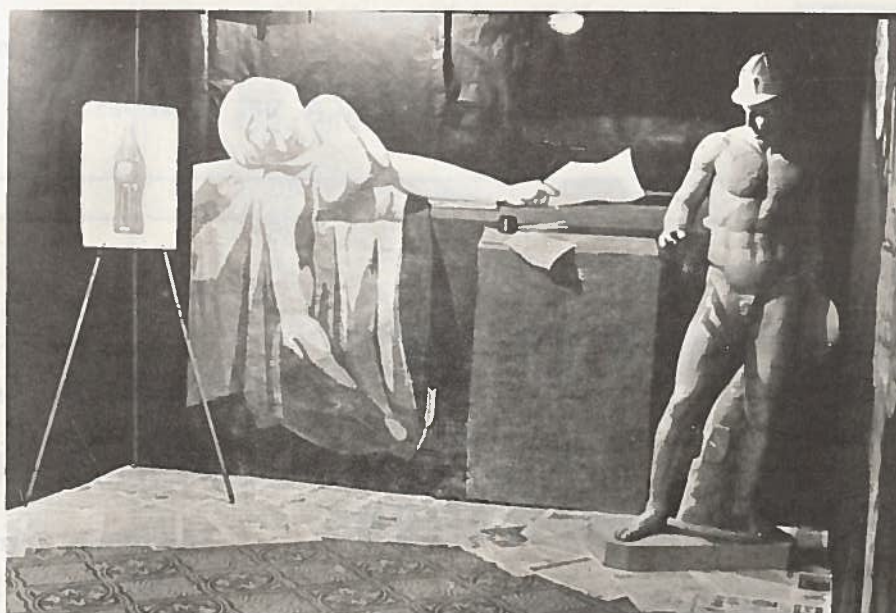


SOCIEDAD DE RECREO Y CULTURA  
«LA PRINCIPAL»

**Casal**

NÚMERO 54 - FEBRERO 1973

DE NADAL A REIS,  
LA SECCIÓ DE  
**BELLES ARTS**  
DEL CASAL  
VA EXPOSAR LES  
OBRES DELS ALUMNES



un racó de la mostra il·lustrativa de les noves tendències

Destáquese

de los

**DEMAS**

*Luzca una joya*

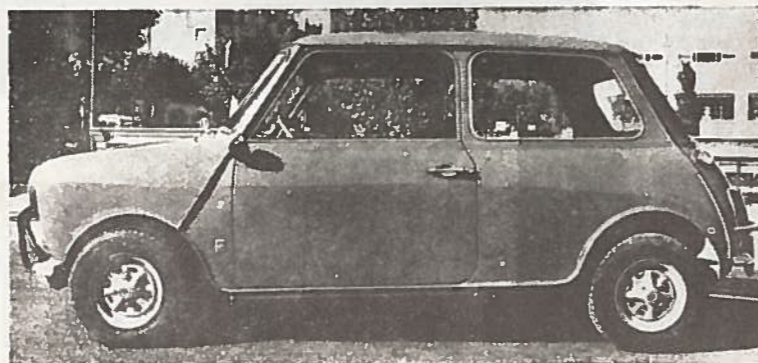
de

JOYERÍA - RELOJERÍA

**Guillermo**

San Juan, 6  
**VILAFRANCA**  
Gral. Sanjurjo, 26  
**CALAFELL**

**MINI**  
El Pequeño  
"GRAN COCHE"



**BRITISH**



**LEYLAND  
AUTHI**

PRUÉBELO en:

**Garage ORIENTE, S. L.**

AGENTE OFICIAL

Duque de la Victoria, 29 y 31

Teléfono 892 09 43

VILAFRANCA DEL PENEDES

**Para Oficinas de  
IMPORTANTE EMPRESA LOCAL  
se precisan**

**Auxiliares Administrativas**

Preferible con conocimientos de  
TAQUIGRAFÍA, MECANOGRAFÍA e IDIOMAS

Dirigirse por escrito a:

**"MEDITERRÁNEO"**

Apartado Correos 90

Referencia 1004

VILAFRANCA DEL PENEDES



**"CASAL"**

Societat d'Esbarjo i Cultura  
La Principal

II Epoca - Núm. 54  
FEBRER - 1973

TIRADA: 3000 ejemplares

Director:

Sr. Presidente de la Sociedad

Redacción:

Rambla Nuestra Señora 35  
Teléfono 892 01 45



**aprofitem  
els mitjans a l'abast**

«Manar la nau a port és cosa de bon mariner». En moltes ocasions ens creiem que la nostra Societat era desfassada, que alienes Entitats similars a la nostra, porten una estructura més adequada a les actuals circumstàncies, que els quefers socials eren més liberals, eren més poble, potser sí, això donà peu a moltes cavil·lacions als actuals dirigents de la nostra gran i complexa Societat; apart i per altres efectes s'entaularen converses amb directius de diverses Entitats, i el resultat sorprenent es que per a ells, consideren a la nostra com a Societat model.

Això dóna peu a parlar una mica de la nostra estructuració i de la nombrosa ramificació que forma el gran Casal, hi és representat per tota una gama social, a partir de l'esbarjo o divertiment, passant per la cultura i l'esport, en moltes i cada una de les nostres Seccions, i que, totes juntes formen un bloc uníson: Casal.

Si el desenvolupament idoni de les nostres Seccions no responen a la plenitud de les seves activitats i en algunes, les més poques, ni tan sols desenrotllen cap fet social, vol dir potser que, hi deuen haver persones que s'en desenten, o bé que els responsables dirigents no han copsat la forma idònia perquè tothom s'hi senti atret, cert és, que avui no es vol contraure aquesta responsabilitat social i ho deixem per als que en realitat ho senten, hi colaborem si ens plau i encara si són del nostre agrat els seus projectes, contràriament en fem una severa crítica.

Insinuem a aquestes persones esforçades, que senten la nostra Societat com una cosa viva, plena d'activitat, amb un anhel vilafranquí, que tenen a l'abast un mitjà de divulgació propi, que arriba a tots els associats, això vol dir que és a mans d'una majoria de famílies convilatanes i quasi a tota la nostra comarca, que aquest mitjà de propaganda que és el nostre butlletí «Casal», no n'és usat per la totalitat de les Seccions, i que cada mes poden fer arribar el seu alè social, fent-hi constar les seves activitats, els seus projectes, els seus treballs quotidians, l'invitació a formar part del seu grup i detallar-hi les seves esperances per a l'avenir, en una paraula donar-hi vida.

Creiem també que si al nostre butlletí s'hi reflectíessin totes, per minses que fossin les activitats de «totes» les Seccions, tindríem un portantveu més social, més nostre, més Casal.

GESTORIA

ESCOLA XOFERS

**OLIVELLA**

ASSEGURANCES

Tarragona, 7 - Telèfon 892 02 93

VILAFRANCA DEL PENEDEÈS

Proyecta  
y  
Presupuesta  
sin  
cargo  
ni  
compromiso



**Gran surtido en DORMITORIOS**  
en todos los estilos

**MUEBLES**

*Almacenes*

**EL REMATE**

**DAGYSA**

NECESITA

- Personal masculino libre servicio militar



Presentarse en: Calle Melià, 105

VILAFRANCA

**MOTOCULTORES**  
**PASQUALI**

Concesionario para VILAFRANCA y COMARCA  
y las Zonas de IGUALADA, MARTORELL,  
MOLINS DE REY y SAN FELIU DE LLOBREGAT



**A. MARCER**

Amalia Soler, 33 - Teléfono 892 05 53

VILAFRANCA DEL PENEDEÈS



**coses del penedès**

**l'ordre  
del  
cister**

escriu: josep m<sup>a</sup>. masachs

II

**D'ANCOSA  
a  
SANTES CREUS**

Com vàrem dir en l'article anterior, la vida en el nou monestir d'Ancosa no fou el suficient estable i acollidora perquè aquest prenguéssim l'empenta que s'esperava.

La causa principal pot atribuir-se a factors de tipus climàtic i sobretot a la manca d'aigua, almenys en quantitat suficient per sostenir una nodrida comunitat i per l'establiment dels regadius necessaris per proveir-la de verdures i altres productes d'horta.

L'alçària mitja de la plana, al voltant dels 750 m. sobre el nivell del mar, amb algun puig que s'acosta als 1.000, dona uns hiverns llargs i una primavera i estiu excessivament frescos per l'adequat madurament dels cereals, de forma que molts anys pel juliol el blat encara és verd. Això fa que grani malament i que amb una bona sort es pugui treure de cinc a vuit llavors per una de sembradura.

Els monjos del Cister en poc temps en tingueren prou per conèixer fins on podien ampliar la comunitat i la realitat els esferé més que cap pesta o desgràcia que els hagués sobrevingut i cada vegada que havien de rebutjar una vocació religiosa que demanava acolliment a l'Orde de Sant Bernat, per manca d'aigua, es reproduïen les mateixes polèmiques i lamentacions, fins que per acord del capítol dels monjos, el Pare Abat es dirigí novament al comte Ramon Berenguer IV explicant-li la situació de la comunitat d'Ancosa, demanant-li un altre emplaçament. El comte, si be comprengué la gravetat del cas, no pogué fer res, de moment, per ajudar-la, prometent, no obstant, que quan tingués ocasió, els proporcionaria el que demanaven.

Amb aquestes bones noves l'animós monjo tornà a Ancosa, decidit a buscar, si no venia, l'ocasió promesa.

Aquesta no es féu esperar i fou de la forma més inesperada. Prop del Gaià, a la part esquerra del riu, o sigui en el mateix Penedès, hi havia unes terres de no molta extensió, potser d'uns 10 o 12 jornals, però ben regades per la bona aigua que hi llençaven unes abundants fonts. Aquestes terres feia anys que estaven emortades i eren conegudes per la gent del país per les terres de la contradicció, degut a un plet que sostenien per la seva propietat el bisbe de Barcelona i en Geralt Alaman de Cervelló, senyor de Montagut.

El bisbe de Barcelona assegurava que aquelles terres queien dintre del terme del castell de l'Albà (avui desaparegut), mentre que el noble Alaman de Cervelló sostenia que pertanyien al seu castell de Querol, també sobre el Gaià.

El plet fins aquell moment, pel caràcter absolut de les dues parts, no havia trobat solució, malgrat la intervenció de les principals autoritats civil i eclesiàstiques i dels més coneguts juristes i canonistes, ja que tant el bisbe barceloní com la família Cervelló eren gent de molta categoria i influència.

Però una nit d'aquell estiu, uns pastors del poblet de les Pobles, que en aquella època de l'any acostumaven a

baixar els remats a pasturar per les fresques arbredes de les ribes del Gaià, tot just acabant de tancar-lo al corral i preparaven les guàrdies de la nit per vigilar les escomeses dels llops, que la flaire del bestiar atreia des de les serres de Salmella, veieren que al seu davant i no a molta distància apareixia una llum molt clara i després una altra i una altra, fins a quedar en pocs instants tot el lloc ple de llumenetes.

Sorpresos i espantats no dormiren en tota la nit i al dia següent ho contaren al senyor Rector del seu poble, el qual els aconsellà que si a la nit es repetia l'aparició dels llums clavessin una creu en cada punt on sortís i a l'endemà mirassin el que hi havia.

Així ho feren aquella nit i en nits successives, sense trobar mai res al dia següent per més que furguessin, ben proveïts de pioxa i magall, al volt de la creu, pel que quan deixaren d'aparèixer aquelles misterioses llums tot aquell lloc quedà ple de tosques creus encerclades per uns petits tumulets de terra remoguda que li donava tota l'aparença d'un extens fossar.

Entre la gent hi havia qui pensava amb ànimes en pena, que demanaven ajut per trobar el camí de la llum i de la pau, amb bruixes o dimonis que guardaven un tresor o que ho relacionaven amb un sagnant combat que tingué lloc per aquells indrets quan Lluís el Pietós, fill de Carles el Magne, els reconquistà dels sarraïns, però per la majoria, per al poble creient i senzill, impressionat per l'aspecte que oferia aquell paisatge de creus, nasqué un nom «SANTES CREUS» que és el que encara conserva avui dia.

La notícia aviat correngué per totes les masies de la conca del Gaià i com era natural també arribà al convent d'Ancosa i el bon abat cregué més que en un miracle o un fet sobrenatural en un osequi que Déu li feia a ell i als seus monjos blancs i decidí no desaprofitar l'ocasió que se li oferia, presentant el fenomen de la seva manera, és a dir de forma que semblés una indicació de Nostre Senyor perquè allí on havia donat senyals de la seva presència, s'hi aixequés un monestir, on el treball i l'oració, dintre del més pur ascetisme místic, tal com predicà Sant Bernat, fos la seva regla principal.

Acompanyat d'un monjo i dels bons desigs de tota la comunitat cistercenca emprengué el camí del castell de Montagut, situat a Querol. La distància no era molta, unes tres hores, i sota la guia del característic puig, que des d'Ancosa es distingia perfectament, es presentaren a l'esmentat castell.

El senyor de Montagut, que ja anteriorment havia demostrat la seva estima i interès pels pobres monjos d'Ancosa, fent-hi importants donatius, els rebé cordialment i sigui perquè estigués cansat del llarg plet que sostenia o per acabar d'un cop amb un motiu d'enemistat amb el bisbe de Barcelona, no es feu pregar gaire en conèixer la petició del Pare Abat i els prometé la renúncia de les terres en litigi a favor dels monjos del Cister, per edificar-hi un monestir, si el bisbe de Barcelona feia el mateix.

El mateix va ocórrer en la visita que seguidament efectuaren a la Seu barcelonina. El senyor Bisbe es trobava en el mateix estat d'ànim que el senyor de Montagut. No li interessava continuar una disputa que l'enfrontava amb la poderosa casa de Cervelló, propietària de nombrosos castells i de tots els territoris situats al baix Llobregat, d'on pervenien al bisbat unes substancioses rendes i beneficis. Pel que la proposta de l'Abat d'Ancosa li obria les portes a una desitjada conciliació de la que no sortia guanyador però tampoc tenia que passar per l'amargor d'haver quedat vençut.

Per un home del seu temperament aquest raonament fou decisiu i també per aquest costat la gestió de l'Abat fou positiva. Faltava només el consentiment del comte Ramon Berenguer IV, que tal i com havia promès atorgà seguidament.

El retorn a Ancosa als pocs dies, ja avançada la tarda i les bones noves que portava causà una gran alegria als monjos, de forma que passaren la resta del dia a l'església pregant a Déu en acció de gràcies per les mercès rebudes.

A la nit, en allitar-se, el cansament pel llarg camí i les emocions passades aviat el vengueren, i va caure en un somni feixuc en el que una estranya visió l'arrossegà a través dels segles venidors, fins que en despertar-se sobresaltat, al toc de matines, tornà a la realitat, però recordant vivament com havia vist de la manera que el nou monestir

**EMMS S.A.**

Avda. Tarragona, 93  
Teléfono 892 08 39

SERVICIO OFICIAL

**Vespino**

VILAFRANCA DEL PENEDES

## Atención! Recuerden!...

Artículos para Regalo

**MONSARRO**

Listas de Boda

**MONSARRO**

Bolsas y Artículos viaje

**MONSARRO**

Confección y Cochecitos para el bebé

**MONSARRO**

Armería y Deporte

**MONSARRO**

No olviden! **MONSARRO**

Plaza Juan Alvarez, 4 VILAFRANCA

PINTURES PAPERS PINTATS  
BELLES ARTS MARCS LAMINES  
DIBUIX TECNIC

**marimon**

General Cortijo, 8 Tel. 892 12 68  
VILAFRANCA DEL PENEDES

Joyero constructor  
Relojero reparador

*José A. Nogués*

EXTENSO SURTIDO EN RELOJES Y JOYAS

Cort. 30 - ☎ 892 19 38 C. Mosén Malgá, 3  
VILAFRANCA S. Pedro de Ribas

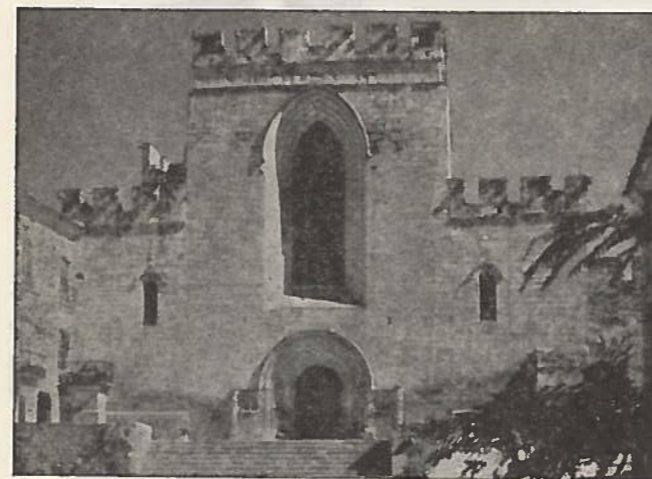
*Dr. Pedro Alcaraz Hurtado*

Médico del Servicio de Neurocirugía de la Ciudad Sanitaria «Francisco Francisco»  
y del Instituto Neurológico Municipal de Barcelona

ENFERMEDADES DE LOS NERVIOS

Consulta: Rambla Nuestra Señora, 21, pral., 1º - Viernes, a las 5 de la tarde

anava creixent, com pujava la fàbrica d'un preciós claustre del més pur estil gòtic, com es convertia en panteó reial i tomba de la noblesa catalana, quan els artistes donaven els últims tocs al sepulcre d'un gran rei o acabaven els cossos jacents de marbre blanc d'un altre rei i la seva bellíssima muller. Quan un gran almirall, vencedor en tants combats demanava humilment ser enterrat als peus del seu rei, perquè tothom el trepitges.



La coneguda façana de l'església de Santes Creus. Hi destaquen el gran finestral gòtic i els merlets que hi donen l'aspecte d'una fortalesa. Foren manats construir pel rei Pere III amb motiu de la guerra que sostenia amb el de Castella, Pere el Cruel

També va veure, i l'omplí d'angoixa, com el rei de Castella ajudava d'amagat els sarraïns per deturar l'empenta dels exèrcits catalans empenyats en la conquesta de les

terres levantines i com un rei català, creient inevitable la guerra contra Castella hi disposava la construcció d'uns merlets i altres fortificacions que donaren al monestir l'aspecte poc adient d'un castell.

Es deleità en veure com s'havia ampliat la en una altra època petita comunitat, ara reunida en una elegant i espaiosa sala capitular enllosada pels sepulcres dels abats que el succeïren. Com uns soldats que parlaven la seva llengua i la dels monjos del monestir de la Gran Selva a França, ocupaven el monestir per abandonar-lo més tard. Com s'havien eixamplat els seus dominis, reduïts primer a la possessió d'Ancosa i escampats després per tot el Penedès i per fi l'amargà l'exclaustració de tota la comunitat amb la confiscació de tots els seus bens.

La venda de les terres d'Ancosa, tan estimades per aspres i per regades per la suor dels seus monjos, comprades per quatre rals per un grup d'aprofitats burgesos, entre ells un noble, que ben tinguts per cristians i creients se'n reien del Decret d'excomunió dictat per Roma, per tots aquells que adquirissin propietats dels religiosos.

Amb el despertar del monjo s'acabà la visió, que no recordava com i quan havia començat, però va comprendre que Déu, per un motiu, quina finalitat se li escapava, i que tant podia ser interpretada com un premi o com un càstig, li havia ensenyat per una petita esquerdada feta en el futur, el destí que tenia reservat per al monestir que anava a començar a construir.

El record de tota la primera esplendor i puixança i la trista decadència i final el decidiren a no explicar a ningú el que havia vist.

El futur és sols de Déu i sols ell en pot disposar. Els mortals hi resten encadenats i no tenen cap altra opció. Pensà.

Presca aquesta determinació es reuní amb els monjos per tractar de la construcció del nou convent de Santes Creus, tenint sempre en compte els medis de què disposaven en aquells moments, però això ja ho veurem a l'article vinent.

## Vilafranca, ahir...

**Competències**  
per Josep Muntaner i Esteve

Vertaderament no es tractava de competicions literàries o esportives, que han estat sempre obres d'unes minories escollides, sinó que a la primera dècada del segle, eren unes confrontacions que movien forta polèmica a la vila, en les que hi preniën part adés dels actuant, els observadors i la resta del poble.

Tal eren les processons del Corpus, que se celebraven en aital diada, la de l'Església de Santa Maria —no precisó si ja era basílica— i la que tenia lloc el diumenge següent que organitzava l'Església de la Santíssima Trinitat. En la processó del dia del Corpus hi prenia part, com aportació principal, el Col·legi de Sant Ramon i en la del diumenge hi portava la quasi totalitat de concurrència el Col·legi del senyor Sabaté, i el fet de si portava major nombre de fidels una o altre processó o més concretament, si el Col·legi de Sant Ramon portava major nombre o pel contrari era el Col·legi del senyor Sabaté el que ho aconseguia; això provocava tan fortes discussions, que ni els que donaven «xifres» exactes, no ho aconseguïen aturar.

No faltaven els que comptaven l'assistència a la sortida de la processó o a l'estrenyament del final de la plaça de la Constitució —ara de Joan Alvarez— prop del carrer de les Senalles, que era tan estret que molt just hi passava un carro. Crec recordar, que se'n deia de Vall del Castell. Es feien els dos recomptes perquè sempre s'hi afegia algun noi en el curs de la processó.

Cal dir que, en molts dels anys, era el Col·legi de Sant Ramon el que portava major concurrència, encara que bastant anivellada, i si alguna volta era el Col·legi del senyor Sabaté que s'emportava la «palma», aquesta circumstància era molt discutida, aduint-se arguments tals, com el fet de

figurar-hi molts ex-alumnes o bé que els pagaven la «cera». Podia dir-se la «cera» per quant s'anava a cercar l'atxa, la pesaven i en tornar-la la tornaven a pesar i la diferència és el que es pagava. No volien que fos dit, que els del Col·legi del senyor Sabaté havien guanyat netament i d'aquí les impugnacions.

Altra de les confrontacions que cridaven més l'atenció, eren pel Carnaval i de faiso principal les «comparses», que organitzaven el Casino de la Unió i la Societat «La Principal». Encara que aquestes siguessin d'un caràcter completament oposat a les processons, el fet de prendre-hi part, com a espectadors o actuant, tot el poble, m'indueix a posar-les en el mateix escrit, sense que això signifiqui irreverència per la festa del Corpus que revestia gran solemnitat. Les comparses, també tenien lloc en dies distints de sortida i cal reconèixer que la que organitzava «La Principal» era més nombrosa que la del Casino malgrat l'esforç que realitzaven diverses comissions de socis del Casino per tal d'aconseguir la concurrència dels joves que hi havien a la casa. Alguns esmentaven, que la comparsa del Casino era més lluïda, cosa molt difícil d'escartir, el que sí que no hi havia dubte és que la de «La Principal» era molt més nombrosa.

Més tard es passà a les «Cavalcades», en les que hi preniën part totes les entitats de la vila, però la competència era de si la carrossa del Casino era millor que la de «La Principal» o al revés; com en les altres confrontacions hi havia disparitats de papers. D'aquestes «cavalcades» a voltes sorgien uns impresos de crítica-humorística, que s'anomenaven «castanyes» i que no deixaven res per garvellar. Eren en vers i al final de cada estrofa repetia: **calentes i grosses aniran sortin totes.**

# Nueva Estación

## TODO NUEVO

### GÉNEROS COLORES

# Boyman



SASTRERÍA  
CONFECCIONES

Vilafranca del Penedés

TIENDA ESPECIALIZADA

Villanueva y Geltrú

# Besolí

Lavadora automática MIELE  
perfección hasta en el último detalle

**Miele**  
La seguridad misma

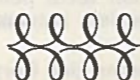
**R. Tomás Mestre**  
A. C. E.  
Els Quatre Cantons  
C. José Antonio, 13

C. Palma, 26



## HOSTAL DEL PENEDES

Monjos - La Rápita



Grandes salones para  
**Bodas, Bautizos, Fiestas Familiares**

HABITACIONES  
COCINA SELECTA

APARCAMIENTOS  
PARA COCHES

# SECCIONS

# SECCIONES

## -CINE CLUB / CASAL- La Principal

Continuem la tasca d'anar presentant al nostre públic una selecció de pel·lícules adients a la temàtica d'art i assaig, propies per a cinemes-club, prenent i per ara ho estem aconseguint, presentar les superproduccions que s'estrenen als cinemes de Barcelona.

Si comprovem l'exhibició feta en la passada temporada, veurem que en sobresurten una gran quantitat per la seva qualitat, on hi figuraven els millors directors i actors del moment cineasta i quines sessions han sigut del agrat de tots els assistents. Aquesta confiança fa que per l'any en s'ha visionat el magnífic film «El canto del mundo» i seguidors pretenem esmençar-nos més, així com en un principi dament la millor pel·lícula estrenada el passat any «Muerte en Venecia», fa que segueixi per aquest mes de febrer dues escollides produccions: «Dr. Crippen» i «Los años imposibles» per als dies 13 y 27 respectivament, i que seguidament comentem:

### " Dr. Crippen "

Aquesta pel·lícula anglesa, dirigida per Robert Lynn i interpretada per Donald Pleasence, Carol Browne, Samantha Eggar i el fabulós James Robertson Justice, porta a l'espectador a l'imperiosa necessitat de fer de jutge i dictar sentència. ¿Culpable?... ¿Innocent?... aquest es el cas a debat, sobre la conducta d'un home, el Dr. Crippen.

Segons les estadístiques, els camins que porten a crim son molts, l'odi, la venjança, el fur, l'alineació mental, en els arxius mèdics legals hi estan relacionats, però mantes vegades, hi figura l'humiliació com imperatiu del homicidi, quant aquest imperatiu existeix, llavors l'assassinat té caràcters extraordinaris.

Sentir-se vexat, humiliat, despreciat, deu ésser el trauma més violent i desconcertant, i el que desprecia, humilia i vexa ha de convertir-se en el ésser més odiós i insufrible, ¿aquestes dues corrents psíquiques son motiu fonamental de criminalitat? Entre el Dr. Crippen i la seva muller la convivència es trancava per desviacions efectives i negativismes amorosos, fins crear un clima d'odi i d'aquí va nèixer la tragèdia, al mateix temps el metge experimentava una atracció que promte es verteix en absoluta i avasalladora passió envers a una noia atractiva i senzilla, quina personalitat es el revers de l'esposa. ¿Aquella dona era condemnable des del punt de vista humà? ¿O potser era ell l'únic responsable d'aquest horripilant drama?

L'invitem per al proper dia 13, a seguir el desenvolupament del judici i s'enterarà de tot l'ocurrut i aixís podrà jutjar amb fonament de causa.

### " Los años imposibles "

El repartiment d'aquesta pel·lícula encapçalada per el gran actor que es David Niven, a qui acompanya Lola Albright, Chad Everett i Cristina Ferrare, son moguts per l'experta mà d'un gran director: Michael Gordon. Ens fan moure constantment entre el riure i el romriure. Aquestes variants del film obeeixen a la diversitat de problemes —gran i petits— que planteja la trama, basada en la mútua intolerància entre joves i

adults, pares i fills i que probablement molts espectadors tenen latents en la propia llar.

La pel·lícula es tractada amb humor fi, com correspon a una comèdia entre melancòlica i festiva, sense dramatitzar massa. El fet de que es desenrotlli en una latitud ben determinada i en un contexte social molt precís, no decau l'interès general del tema. A fi de comptes, com més va més semblant es el món, i que per catalogar-lo en diem occidental, però el que allà passa també pot succeir aquí en determinats fets.

El realitzador en aquest cas, no es sent un psicòleg ni un sociòleg, sinó únicament un atent i irònic observador de les realitats circundants. La seva ambició no va més enllà que la d'exposar els conflictes i problemes originats per els inevitables enfrontaments i incomprensions mutues, de la que es tan freqüent la vida familiar dels nostres dies.

D'aquests episodis no s'ens dona cap solució, qui acaba per resoldre'ls creant el convenient clima d'alleugeriment, es la vida mateixa.

L'important de la pel·lícula es que ha sigut realitzada amb soltesa, amb ambientació apropiada, que sense mancar-hi unes dosis d'incitius sexuals, ens planteja uns afers vius i reals indubtables, obligant-nos a pensar.

Aquest agradable film nordamericà que tracta dels problemes del nostre temps, està programat per al proper dia 27, en pantalla panoràmica i en Metrocolor.



### CAMPIONAT DE CATALUNYA

Ha finalitzat el Campionat de Catalunya per equips. Han pres part al mateix quatre equips de la nostra Secció: Un a primera categoria; un a tercera i dos al grup classificatori. Els tres últims, queden clasificados als mateixos llocs, i el primer, que ha quedat situat al segon lloc amb la mateixa puntuació que l'equip campió, li toca jugar amb l'equip de Calaf la promoció a la categoria superior o sigui Primera A.

Remarquem la notable superació de tots els nostres jugadors durant tot el transcurs del Campionat i el millorament del nivell de joc aconseguit per els integrants dels quatre equips.

### CAMPIONAT ESCOLAR DE VILAFRANCA

Continuant la tasca de divulgació entre els elements juvenils, la nostra Secció organitza el Campionat Escolar de Vilafranca que començarà e ldia disset de febrer. En aquest campionat, que el patrocina el M. I. Ajuntament, hi prenen part un bon nombre de nois i noies dels diversos centres escolars de la nostra Vila, essent ja dos anys que la xifra d'inscrits sobrepasa el centenar.

### REUNIÓ

Recomanem als nostres associats l'assistència a la reunió que es celebrarà el proper dia cinc de març a les deu de la vetlla, per tal de renovar els càrrecs de la Directiva de la Secció.

## UN ESPECTACULO: « CAMINO DE COPLAS

Una fecha: **10 de marzo**

## UN DIVO: MANOLO ESCOBAR !!!



# dos treballs sobre un mateix tema :



## la sardana i la joventut

escriu: Josep Carol i Murillo

Aquesta confrontació pot ésser profitosa a condició, però, de no oblidar que conté un perill: al temptació de relativitzar el valor d'un «signe», la sardana, en funció del que podríem anomenar una enquesta feta al jovent per tal de sondejar-ne el grau d'adhesió que, ara com ara, és prematur demanar-ho, i ja veurem per què.

L'ambigüitat de l'enquesta neix d'atribuir un valor absolut a allò que tan sols són unes dades del problema. Massa sovint l'enquesta és el subterfugi per defugir l'exigència de l'aprofundiment. Posar en interdicte el que és qualitatiu enfront de la pressió quantitativa, serà sempre un acte suicida que impedirà la maduresa. En tot cas, quant les circumstàncies canviïn, caldrà analitzar-les amb serenitat, i més que no pas renunciar a una valor, el que s'ha de fer és canviar la naturalesa de l'expressió d'aquesta valor perquè, com a tal, pugui inserir-se allà on calgui i manifestar la seva significació.

Un altre punt importantíssim a precisar és que, a la meua manera de veure, hi ha un fals ordre en el planteig. M'explicaré:

No és la sardana la que farà Catalunya, sinó que, en tot cas, n'esdevindrà un esclat visible de la seva plenitud, i això va per llarg. Mentre que Catalunya no aconsegueixi una maduresa, la sardana no podrà manifestar tota la seva significació. Seria arribat el moment d'aquella intuïció maragalliana que, en el fons, és la tesi exposada aquí: «tota ma pàtria cabrà en eixa anella». Però de moment, de la sardana encara ha de dir-se: «Senyor, hi ha una realitat que jo no se aprofundir, deixeu-me créixer en el silenci del meu poble. La meua vida sento necessitat de meditar-la». (Saint-Exupéry). Des d'aquesta perspectiva ens sembla, doncs, normal, que el grau d'adhesió a la sardana, per bé que fidel i constant, vingui marcat per la discreció de l'esperança.

«Silenci» i «aprofundiment» (és el que necessita la sardana a Catalunya per madurar), com a norma, no és el que s'ha de demanar als joves; ells, primer de tot són l'espon-taneïtat, i això ja és un valor essencial. De l'encert en canalitzar-ho en pot néixer el caliu necessari que seria el millor escalf a la recerca dels grans. De fet, és el que demanen: ésser interpretats. És el que demana l'intuïció d'aquesta jove sud-americana: «contemplatiu: en nom de tota la humanitat, en nom dels continents que lluiten pel seu autèntic alliberament, en nom dels polítics revolucionaris, de les masses rurals i dels estudiants; en nom dels científics, dels intel·lectuals, dels artistes, jo us ho demano: no tingueu por de viure la vostra vocació, no us avergonyiu de continuar vivint-la

intensament, no apagueu aquesta llum que heu descobert i de la qual el món té necessitat...»

Aquesta «llum» és la que permet dir al jovent: «hem parlat perquè hem cregut». I creure en què?, ser la consciència d'un poble petit que, per molt que ho sigui, és el nostre, constitueix encara una glòria que segurament no ens envejarà ningú, però que és l'única que el destí ha volgut deixar per a nosaltres. No ens l'ha deixada pas com una palma, sinó com una creu. No hi fa res: agafem-la.

Aquesta llum batega en el fons del nostre esperit per tristos i desolats que siguin els paratges interns que illumina, fa una claror única al món. «És la nostra claror, la llum de Catalunya. Ens l'han tramesa misteriosament des del fons de les centúries, uns homes que eren, pensaven i sentien com nosaltres» (Gaziel).

El que cal remarcar pensant en els joves és «aquesta llum única al món». En què consisteix? Assenyalen-ne, ara, tan sols un aspecte que escau amb la problemàtica de la sardana: «en que el català no comprèn la utopia com un ideal fantàstic i sense realitat possible, sinó com allò que arrela en la més pregona de les realitats: en la realitat de la il·lusió humana per quelcom que potser no podrà assolir mai, però que no deixarà mai d'enyorar». (Josep Ferrater i Mora).

Fixeu-vos que això forma part d'aquesta espontaneïtat dels joves que hem assenyalat abans com una valor «essencial». Analitzar aquesta valor per tal de veure que pot interessar al nostre tema és el que farem amb l'ajuda de Maragall. Ell també s'havia dirigit als joves d'aquesta manera:

«El vostre riure corre pels carrers com la tramuntana: com ella purifica i és testimoni de força. Tot allò que a la seva empenta cau, és senyal que no era prou fort; tot allò que s'emporta, bon vent! fora febleses i malures! Però tot allò que permaneceix i s'aguanta ferm, ah! que n'ha d'ésser de fort, ah!, que n'ha d'ésser de pur, ah!, que n'ha d'ésser de sagrat per a tots els homes».

«L'esperit de la vostra rialla és l'ideal que la bellesa del món us inspira».

«No tingueu sentit pràctic, que se us estroncari el riure. No sou joves? Doncs demaneu la lluna».

Sobretot, demaneu la lluna, amics meus, des d'aquest vostre recinte d'ideal: i, no en tingueu cap dubte, la lluna anirà venint. Al principi la gent se'n riurà de vosaltres: la gent dels cercats tabernacles, la gent d'ulls tèrbols i boca espessa; la gent de la malura o la feblesa; la gent del possible se'n riuran, de vosaltres. Però, quina diferència! Quin riure impotent... i mentrestant la lluna començarà a acostar-se.

«Quan ja ningú pugui negar-vos-la, quan us diguin homes madurs, quan us sembli que el vostre ideal ja és acon-

guit... torneu a mirar la lluna, i la veureu que és al cel tan lluny com abans, i que ja un altre jovent, rient, la demana. Recordeu-vos llavors de la vostra rialla d'ara; i si per cas us trobessiu portant algun tabernacle, exposeu-lo a la rialla del jovent nou: així sabreu el que aquell tingui de fort, el que tingui de pur, el que en ell hi hagi de camí de la lluna».

Què ens diu Maragall que sigui aplicable al nostre context? Que «tot allò que a la seva empenta (la dels joves) cau, és senyal de que no era prou fort». I també però tot allò que permaneceix i s'aguanta ferm, ah! que n'ha d'ésser de fort».

Fixeu-vos que lluny estem de l'ambigüitat de l'enquesta que hem assenyalat al principi. El centre del planteig es basa en la capacitat de «permanèixer» que, en definitiva, és el judici imparcial de la història.

I penso que ja no cal afegir res més perquè el nus central de la qüestió, Maragall l'ha plantejat amb prou saviesa. Treure'n totes les conseqüències i canalitzar-les amb realisme, és el que s'espera de les persones il·lusionades a l'entorn de la sardana.

Finalment, acollir el prec d'aquesta jove sud-americana de què hem parlat al començament, per tal de veure si la «revelació» ens diu alguna cosa que illumini la realitat de la sardana. En el llibre de Judit trobem aquestes paraules: «Judit digué aleshores: «obriu la dansa al meu Déu?»».

En la meditació d'aquestes paraules s'intueix una interpel·lació a la noia catalana. Creim que, en gran part, el futur de la sardana hi està del tot condicionat i que en el moment que ella, amb plena consciència de la missió assignada hi respongués

«Amb l'admiració als ulls, el riure als llavis i fins, el que és millor, un xic tremolosa, sols perquè et surt del cor».

(Nausica, de Maragall)

llavors s'encarnarien en terra catalana aquestes paraules bíbliques: «qui no en farà cas d'un poble que posseeix unes dones així?» (Llibre de Judit).

Quan la noia catalana aconsegueixi desvetllar aquest res-sò, sentirà aquesta plenitud: «el meu viure s'ha fet avui més gloriós que tots els dies de la meua existència». (Llibre de Judit). Seria la plenitud d'haver desvetllat «la forta i suau meditació» que necessita la sardana a Catalunya. Per això Maragall va profetitzar de la noia catalana:

«La presència de la Dona hermosa el fa humil i devot contemplatiu».

La «perspectiva contemplativa» que ens demana aquesta jove sud-americana, no és l'encarnació del «jovent nou» a què abans ens hem referit per boca de Maragall?, no és el que Maragall aconsella d'exposar-hi el vostre tabernacle, la sardana?

escriu: Jordi Bonet

No sé si heu experimentat mai el fet d'escoltar els comentaris espontanis d'aquells qui per primera vegada s'han trobat bocadats davant l'espectacle, per a ells inèdit, d'una ballada de sardanes a la plaça.

Fa uns anys, una bona colla de gent de diversos països, llengua i raça, a la sortida d'una visita efectuada al barri Gòtic de Barcelona, se sentiren atrets pel toc d'una cobla i, per entremig de la gentada, descobriren el ritme i moviment d'una pila de mans entrelaçades. Un espectacle que s'ha repetit tantes vegades, atreia els curiosos visitants que observaven i escoltaven amb atenció el que passava.

Després, acabada la ballada, vingueren preguntes i comentaris sobre la seva actualitat, els orígens, el significat..., i me'n recordo que em cridà l'atenció una conclusió ben adient: «Tots els que ballen —tant se val si són adolescents, joves, grans o vells— són l'expressió d'un poble que mira cap al futur, perquè aquesta dansa sembla que vulgui manifestar solidaritat.»

Certament és així; la sardana enllaça tots els que volen entrar-hi. No hi ha distinció d'edat. És la voluntat de participar-hi, que fa que el cercle s'obri, la rotllana s'eixampli i que el ritme melodiós faci vibrar tothom en una mateixa afirmació. És una imatge que bé pot avui representar una Identitat d'ideal i d'un fer en conjunt. La sardana és per això un símbol de quelcom actual, d'una cosa que té un significat al qual la joventut, ara més que en altres èpoques, aspira a aconseguir: obertura, col·laboració, tasca d'equip, comprensió dels uns pels altres.

Es diu que el futur és dels joves i encara que aquesta afirmació pugui desmentir-la tots els condicionaments que encongeixen la seva participació a la societat, dels joves en prové la força que permet d'avançar, malgrat tot, la humanitat.

La sardana pot ésser una escola on, trobar-se i acceptar-se, esdevingui caminar sota un mateix ritme.

On, en donar-se les mans, hom s'adona que no som saltres sols; que hi ha altra gent, altres generacions.

On cada persona és una sola anella de la rotllana, però que és d'un en un, com aquesta creix.

És un inici de fer quelcom junts amb qui no es coneix o es foraster, amb qui encetar un diàleg, una amistat, l'amor..., qui sap!

Quants elements per anar edificant de forma positiva, integradora a un poble! Un poble al qual una pila de condicionaments l'han fet créixer amb aportacions de tant diversa índole, vinguts de tants indrets diferents, fins i tot amb formes d'expressió diferents i llengua distinta. Amb la sardana, que és música, per tant entenedora a tothom, quines possibilitats d'enriquiment i de treball eficaç que hi tenen precisament els joves. Quina eina més configuradora d'una manera d'entendre la germanor i la llibertat.

Joves: balleu amb entusiasme, amb devoció i joia. Escolteu el cant harmoniós de la cobla, la crida de la tenora, el compàs del tamborí i del contrabaix i el refilar del flabiol, que crida suaument a tornar-hi.

Engrandiu l'anella i avanceu ardits amb els braços oberts cap a un refer cada dia més nostre i més obert a tothom, un poble mil·lenari que vol afirmar, amb la seva dansa, uns valors universals.

## activitats:

### BALLADA DE SARDANES

Tal com anunciàvem en el passat Butlletí, el vinent diumenge, dia 11 de l'actual, tindrà lloc al migdia, a la Rambla de Sant Francesc, una ballada de sardanes que serà a càrrec de la cobla «La Sitgetana».

### ASSEMBLEA DE SOCIS

Es celebrarà el pròxim dijous, dia 15 del corrent, a dos quarts d'onze de la nit a la Sala Ramon Cuyàs de la Societat. Cal que pensin TOTS els associats el dret y el deure de la seva assistència, d'altra banda vital i bàsica per a la marxa de l'Agrupació.

## L'ESPINGUET

### PRIMER DISC

Ben aviat estarà ja editat el disc LP que va gravar la nostra coral infantil el desembre de l'any 1971, amb motiu de la interpretació junt amb el grup Xegadí, el Grup de Flautes i el Conjunt Instrumental de l'Agrupació Polifònica, de la cantata de Carl Orff «La història de Nadal». El disc contindrà a més a més de la cantata diverses cançons nadalencques interpretades pels grups que intervingueren en el seu muntatge.

(segueix)



Prótesis ortopédicas

**J. RIOS**

A. T. S.

VISITA DIARIA de 4 a 6

- \* Corsés rígidos tipo Bosword
- \* Plantillas (pies planos, valgus, cavos, etc.)
- \* Brogueros de todas clases
- \* Fajas
- \* Medias finas para varices

Servicio de inyecciones  
de 10 a 11 mañana y de 6 a 7 tarde

Herreros, 27, bajos Tel. 892 21 40  
VILAFRANCA DEL PENEDÉS

Reservado  
para los  
**GRANDES VINOS**  
**TORRES**



Vilafranca del Panadà  
Calle Cort, 28

*Sigue la*

**GRAN OFERTA**

Con motivo de la ampliación  
de nuestro establecimiento

**PISO COMPLETO 25.000 Ptas.**  
Nórdico o clásico, por

DORMITORIO POLIESTER  
COMEDOR FÓRMICA  
TRESILLO CON SOFA CAMA  
RECIBIDOR



**ELECTRODOMÉSTICOS**

**GUARDIET**

San Juan, 5 - Teléfono 892 05 65

DISTRIBUIDOR

**PHILIPS**



**GRAN SURTIDO  
DE NEVERAS**

MÁQUINAS DE LAVAR

ELECTRODOMÉSTICOS EN GENERAL

TELEVISORES - TRANSISTORES

TOCADISCOS - MAGNETOFONOS

**A precios de excepción**

Anada a Tarragona

El pròxim diumenge, dia 18, els infants cantaires es traslladaran a Tarragona per efectuar-hi una jornada de convivència i germanor amb la coral d'aquella ciutat «Els Rosinyols».



**UNA NOVA CIUTAT PUBILLA, TARRAGONA**

Enguany la ciutat de Tarragona, serà proclamada XIV Ciutat Pubilla de la sardana el proper diumenge dia 6 de maig. Dels diferents actes que s'hi celebraran donarem més informació en pròxims butlletins.

**catalunya  
notícia**

**PAU CASALS FUNDA UNA INSTITUCIÓ MUSICAL A  
SANT SALVADOR (EL VENDRELL)**

Signada pel Cònsol de Puerto Rico a Barcelona, fou lliurada l'escriptura de constitució del Patronat de «LA FUNDACIÓ PAU CASALS».

Aquesta Fundació Musical, que serà instal·lada en els terrenys i casa, propietat del mestre a la platja de Sant Salvador (El Vendrell) serà un lloc destinat a la divulgació musical, així com també a Museu, en el qual hi seran conservats tots els objectes musicals de l'illustre músic català, i un AUDITORIUM en el qual hi tindran lloc concerts y vetllades musicals, que sufragarà el propi mestre Pau Casals de la seva butxaca.

El Patronat, que ja actua, està compost de la següent forma:

President: El Reverend Abad de Montserrat.

Sots-President: Donya Marta Montañez, esposa del mestre.

Vocals: Els Presidents de les Acadèmies de Jurisprudència, Bones Lletres, Belles Arts San Jordi, Orfeo Català (junt amb JJ.MM.), Omnium Cultural.

I els senyors: Raimundo Noguera de Guzmán, Eduard Guibern Ruiz, Joan Alavedra, J. M. Corredor, Rudolfg Von Torbel, Matías Alavedra, Jaume Carner.

**INSTITUT D'ESTUDIS CATALANS  
SIS PREMIS PER ESTUDIS CIENTÍFICS**

L'Institut d'Estudis Catalans ha anunciat el concurs per la concessió de sis premis destinats a treballs d'investigació científica, inèdits, i redactats en català. També poden ésser-ho en castellà, francès, italià o anglès.

a) Premi Dr. Martí i Julià, dotat amb 25.000 pessetes, destinat a l'estudi sobre psiquiatria o bé psicologia.

b) Premi Antoni de Martí i Franqués, de 25.000 pessetes. Tema: investigació sobre ciències físico-químiques o matemàtiques.

c) Premi Leandre Cervera, de 25.000 pessetes, sobre l'estudi d'endocrinologia experimental o clínica.

d) Premi August Pi i Sunyer, de 25.000 pessetes, sobre l'estudi de bioquímica o fisiologia general.

e) Premi Arnau de Vilanova, de 25.000 pessetes, sobre l'estudi de fisiologia, patologia o terapèutica de l'aparell orinari.

f) Premi Borsa del Metge de Mèxic, de la Societat Catalana de Biologia, dotat amb 8.000 pesos mexicans per la Borsa del Metge Català de Mèxic, destinat a un treball d'investigació de tema mèdic (fisiològic, farmacològic o bioquímic).

Les obres que aspirin als premis a), b), c) i d), han de ser presentades abans del 31 de gener, i les que aspirin als premis e) i f), abans del 28 de febrer de 1973.

Tots els premis seran concedits el dia 23 d'abril de 1973. Per a més detalls, vegeu el «XIII Cartell de Premis i Borses d'Estudis» de l'Institut d'Estudis Catalans.



**PAS PER VILAFRANCA DE LA VIII CARAVANA  
«LA FLAMA DE LA SARDANA»**

Com cada any organitzat per l'Obra del Ballet Popular, tindrà lloc la VIII Caravana «La Flama de la Sardana», que recorrerà viles i ciutats del Principat portant el seu missatge ple de catalanitat.

Enguany sortirà de Barcelona el dia 3 de maig, es dirigirà vers Vilafranca, i de la nostra Vila partirà cap a Igualada i cap a Bellpuig (Ciutat Uubilla de la Sardana 1972), per recollir la Flama i portar-la cap a Tarragona (Ciutat Pubilla de 1973).

**PREMIS CIUTAT DE BARCELONA**

El dia 26 de gener proppassat va tenir lloc el lliurament de Premis Ciutat de Barcelona 1972 als guanyadors següents: NOVEL·LA: G. Torrente Ballester, per la seva obra «La SGA, fuga de J. B.».

TEATRE: Josep Santolaya, per la seva obra «Algo nuevo bajo el sol».

POESIA CASTELLANA: Màrius Cabré, obra «Meramor».

POESIA CATALANA: Esteve Albert, obra «Cançó de la vida enllà».

ASSAIG: Donya Clara Janes Nadal, obra «La vida callada de F. Mompou».

INVESTIGACIÓ (Ciències): F. Sastre Olamendi, obra «Estudio experimental comparativo entre los procedimientos de eversión e inversión en las anastomosis intestinales».

INVESTIGACIÓ (Lletres): Donya C. Batlle Gallart, obra «La crisis social y económica de Barcelona a mediados del siglo XV».

TESIS DOCTORALS (Ciències): J. Casabó, obra «Sales de ditionatopentammin cromo» (III).

TESIS DOCTORALS (Farmàcia): Javier de Mendoza Sans, obra «Síntesis N.º 3 (5)-Hidrazino-Pirazoles-N no sustituidos».

TESIS DOCTORALS (Ciències Econòmiques): Ignasi Casanovas, obra «Instrumentos metodológicos de análisis contable».

MÚSICA (Grup A): Joan Guinjoan, obra «Diagramas». (Grup B): Desert.

PERIODISME: Jesús Val Jarrin.

RADIODIFUSIÓ: J. M. Travera, guions «Galeria de catalans il·lustres».

FOTOGRAFIA: Ramon Vilalta Sensada, per la seva col·lecció titulada «Augusta II», en negre i a don P. Martínez Carrión, col·lecció «Piter II».

CINEMA (Professional): J. Antonio de la Loma per la pel·lícula «Razzia».

CINEMA (Amateurs): Joan Olivé per la seva pel·lícula «Aquarella de Barcelona».

ESCULTURA: Desert.

DIBUIX: Julià Grau Santos, obra «Marina».

CERAMICA: M. Dolors Gimeno, obra «Gent».

**PREMI «PRUDENCI BERTRANA» DE NOVEL·LA  
CATALANA**

La Comissió Organitzadora del Premi «Prudenci Bertrana» de novel·la catalana, ha començat les gestions per la convocatòria de la VI edició. El Premi «Bertrana» està dotat amb 150.000 pessetes que s'obtenen de les aportacions d'entitats, empreses i bon nombre de particulars interessats per la cultura catalana. Les Bases, que aviat es publicaran, seran similars a les dels anys anteriors, o sia: L'admissió d'originals finalitzarà el dia 31 de març del 1973, i les novel·les hauran de ser rigorosament inèdites, d'una extensió mínima de 200 folis mecanografiats a doble espai i a una sola cara. Hauran de presentar-se per duplicat i firmats per l'autor amb expressió clara del seu nom, cognoms i domicili. El Jurat estarà constituït pels senyors Maurici Serrahima, Josep M.ª Castellet, Modest Prats, Joaquim Molas, Osvald Cardona, Josep Nadal i Salvador Sunyer.

Interessats, dirigir-se a: Plaça Espanya, 2 - GIRONA

Unica organización especializada  
en el mobiliario e instalación de

## TODA CLASE DE OFICINAS

Consúltenos sin compromiso

Queremos colaborar con Ud.



**división mobiliaria oficina**

José Antonio, 37 - VILAFRANCA DEL PENEDÉS

## BAGES RADIO

Le cambiará su frigorífico  
antiguo de cualquier marca  
por un frigorífico moderno

# Edesa

Abona desde

# 1.000 a 4.000

PESETAS



## Les Voltes LISTAS DE BODA DECORACIÓN

Plaza Juan Alvarez, 34

Teléfono 892 21 60

VILAFRANCA DEL PENEDÉS

l'obra  
poètica  
d'En

**JOSEP PARERA i RAFOLS**

La poesia d'avui fa referència al ball, i ve a propòsit per establir un paral·lisme entre els «saraus» d'ahir i els d'ara. Quan el ball era una funció social, quan les sales estaven esplèndidament il·luminades, quan les orquestres eren autèntiques —fossin bandes, sextets o quintets— quan la música no era d'importació i els executants no feien mímica quan interpretaven, quan els joves i les noies hi anaven a lluir, i les famílies a contemplar i passar l'estona agradablement en companyia dels amics parents, quan tothom volia fer les coses el més bé possible, si algun personatge de tot aquest quadre es desviava quelcom, tot seguit n'era observat i censurat, per tant de mantenir a l'altura tota aquesta pantomima.

Parera ho denuncia en aquest vers humorístic:

ANY 1915

Un xicot de casa bona  
a ballar se'n va anar a La Principal  
i es va dir —com que sóc «socio»—,  
crits i amunt, marcar el pas ja no em cal.

I allí va fer de les seves  
sols per poder presumir,  
però el Conserge que el filava,  
de seguida li va dir:

Fassi'm el favor,  
vostè... senyoret  
d'eixecar les cames  
i ballar més dret,  
que això no és ballar  
ni és tampoc decent,  
i falta a l'article  
606 del reglament.

Nota: Aquest cas va produir-se realment.

**ANOTE:** En Nueva York, París, Buenos Aires, Roma, Berlín, Madrid y Barcelona,  
ha batido récords de permanencia en cartel,

## " LAS MARIPOSAS SON LIBRES "

de LEONARD GERSHE

... y **RECUERDE** estos nombres:

Elena M<sup>a</sup>. Tejeiro, Milagros Leal, Francisco Valladares, José Félix Bresso y José Luis Alonso

### NOTA DE REDACCIÓ

#### LA GRIP

Aquesta enfermetat que, amb més o menys agressivitat, es manifesta cada any a l'hivern, enguany ha intensificat la seva acció. En el CASAL també n'hem sofert les conseqüències i ens hem vist privats d'alguns empleats. Per això molts

serveis s'han ressentit d'aquesta manca de personal i el repartiment del Butlletí «Casal» del mes passat no ha pogut fer-se totalment. No estranyin doncs si junt amb aquest exemplar els hi passen també el del mes de gener.

### DE INTERÉS PARA LOS SEÑORES SOCIOS

Al objeto de facilitar la labor de cobro de cuotas sociales, al tiempo que reduce los gastos de personal para el cobro de las mismas, rogamos a todos los socios que domicilien los pagos sociales a través de cualquier entidad Bancaria o

de Ahorro de la Plaza, rellenando y recortando el siguiente boletín que pueden entregar al señor cobrador o remitir a Secretaría de la Sociedad.

MUCHAS GRACIAS

ENTIDAD (Banco o Caja) .....

Ruego se sirvan atender al pago de cuotas de la Sociedad «La Principal» a nombre de

D. ....

con cargo a mi libreta ..... que tengo abierta en esta Entidad.  
Cta. Cte.

Firma





CLASES ESPECIALES PARA SEÑORITAS

LA ÚNICA DEDICADA  
EXCLUSIVAMENTE A LA  
ENSEÑANZA DE LA CONDUCCIÓN



Rbla. Ntra. Señora, 37 - ☎ 892 07 95  
Tossa de Mar, 20, letra H - ☎ 892 17 98  
VILAFRANCA DEL PENEDÉS

# Impressionants rebaixes



J. Antoni, 20      Telèfon 892 02 06  
VILAFRANCA DEL PENEDÉS



BRANDY

GUARDIOLA  
DE  
FONTRUBI

ALT PENEDES



# J.F.

## ELECTROMECHANICA

BOBINAJES EN TODOS SUS DERIVADOS  
entregas garantizadas con la maxima rapidez

PEDRO ALEGRET 64  
TELEFONO 8921502

VILAFRANCA

NO EN DUBTI PAS!

El seu problema de visió li resoldrà



L'Optic del Penedès  
Rbla. Nostra Senyora, 29      Vilafranca

## GUIA D'ESPECTACLES

**Cinema**

FEBRER 1973

**Cinema-Club  
Infantil**

SESSIONS:

DIMECRES - Dies 7, 14, 21 i 28 - Nits, a les 9'30  
DISSABTE - Dia 3 - Nit, a les 9'30  
DIUMENGES - Dies 4, 11, 18 i 25 - Continues des de les 4  
(Vegln programes especials de ma)

Matinals, a un quart d'una

DIUMENGE, 4

**EL MISTERIO DE LAS NARANJAS AZULES**  
(AVENTURAS DE TIN TIN)

**Cinema-Club**

DIMARTS, 13 - Nit, a un quart d'onze

**DR. CRIPPEN**

Donald Pleasence, Carol Browne, Samantha Eggar  
Director: ROBERT LYNN

DIUMENGE, 11

**COMANCHE BLANCO**

DIMARTS 27 - Nit, a un quart d'onze

**LOS AÑOS IMPOSIBLES**

David Niven, Lola Albright, Chad Everet, Cristina Ferrare  
Director: MICHAEL GORDON

DIUMENGE, 18

**PISTOLEROS DE ARIZONA**

Tots els programes en color i 16 mm.

## CARNAVAL 1973

**Balls de Societat**

DISSABTE, 10 - Nit, a les onze

**GRAN ORQUESTRA LA SELVATANA**

DISSABTE, 17 - Nit, a les onze

**"ALICIA & NUBES GRISES"**

"Andrés Castel"

DISSABTE, 24 - Nit, a les onze

**"LUC BARRETO"**

"Icaros"

Mes de març

DISSABTE, 3 - Nit, a les onze

**"RAMON CALDUCH"**

"SHOWMEN"

DIMARTS, 6 - Nit, a un quart d'onze  
( " Carnestoltes " )

**"CLUB VIRGINIA"**

## Dr. Ramón Rochera Vilaseca

Cirujano Ortopédico de los Hospitales de  
SAN JUAN DE DIOS y SAN RAFAEL

Enfermedades de los huesos - Enfermedades de los pies y reumatismos

Consulta: Rambla Nuestra Señora, 21, pral., 1ª - Lunes, a las 5 de la tarde

ES  
PUR  
NES...

**au d'orella**

Darrerament, els components del Consell Superior de «La Principal» han trescat de valent... Conseqüències d'allò que escrivia en el Butlletí de gener respecte «al parto de los montes»!...

Sembla que, a la fi, els «superiores» arribaren a concretar quelcom... Ara, ens han dit, falta posar-ho a la consideració de tots els socis...

A seure s'ha dit!...

A propòsit de l'estudi que s'ha fet per la possible esmena d'articulat d'estatuts, s'han pogut comprovar coses ben curioses... Per exemple: Entre les moltes Societats semblants a «La Principal» que proliferen per la geografia catalana, resulta que, fent comparacions, la que té establert una quota social més baixa és precisament aquesta...

Sembla mentida, però és veritat!...

I és més: Comptant en que un soci APROFITI totes les avantatges que se li ofereixen (actes d'esbargiment gratuïts, serveis i actes culturals a cost reduït, etc, etc.), aquest, al cap del mes, es troba amb un reintegre superior a l'import que abona per quota social...

En fi, que malgrat hi hagi que opini el contrari, resulta que donen duros a quatre pessetes!...

Serà possible?...

## humor

Què faig?...

Els deixo entrar?...

Diuen que van «vestits» de «Adam i Eva... després d'allò de la poma»...



Diuen que hi ha qui no pot fer certs serveis, tot hi essent empleat, perquè «no es feina seva»... Però quan hi ha «primes» a hores extres, els certs serveis es poden fer... Es veu que tot juga entorn a «primes» i «primos»!...

Sembla ésser que la grip ha fet estralls en la plantilla d'empleats del Casal...

Amb tantes portes, portals i portetes que s'obren i es tanquen quan un menys s'ho espera, no es estrany... T'agafa una corrent d'aire mentres hom està distret, i apa: La grip!

Els usuaris noctàmbuls —entre una i dues de la matina— de la... —anava a escriure biblioteca, però no, no goso— dependència reservada als lectors de la premsa diària, es veu, pobrets, que ja fa temps han oblidat les normes d'urbanitat que varen ensenyar-los-hi, al col·legi... ¿O potser no hi varen anar?). D'altra manera no s'explica que amb tota frescura i sense cap mania es varen emportar un regulador de l'estufa de gas butà que hi havia a l'entressolat del saló-café, tallant el tub de connexió a la bombona... Hem indagat qui podia ésser en aquella hora de fàcil control i se'ns ha respost: «Tres, eran tres... y ninguno era bueno»...

Així, no cal dir res més!...

Es rumoreja que el «señor pom-pom-pero» tornarà aviat al CASAL...

Èxit assegurat!...

També, seguint amb els rumors, «las mariposas libres» sembla que, des del «Pollorama» barcelonès, vindran a pararse al nostre escenari...

Pobretes!...

I res més... A parar l'orella novament!

Saladrigues

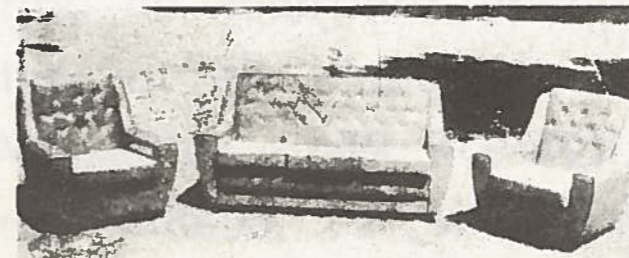
recuerde que

# MUEBLES TARRAGONA

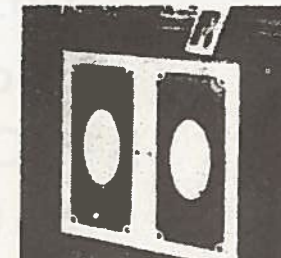
vende mas porque vende mas barato



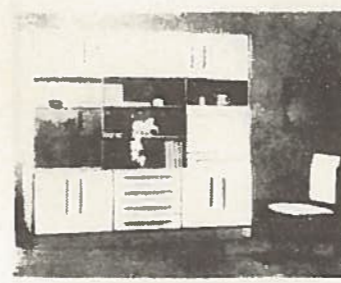
Resistente sofá de 3 plazas, semi-oropeño muy confortable, tapizado en Sky forma Lustrone y almohadones en tapicería acrílica estampada y lisa para vista en madera barnizada. Los almohadones pueden ser reversibles. Colores: granate tabaco verde y pergamino. Fabricados en nuestro taller con sofa cama.



Resistente sofá de tres plazas línea muy sobria y elegante. Tapizado en Sky y espumas estampadas acrílicas. Colores: granate tabaco verde y pergamino. Respaldos con burbujas puzonitradas, rematados con botones color dibujo de puzos. Pata barnizadas.



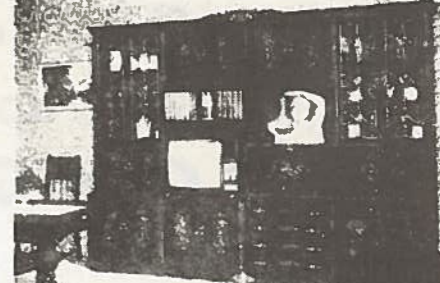
Mueble cama plegable, desizable sobre ruedas tapicera acolchada formando dibujos con las tachas duradas que la sujetan. Colores: marron, verde y granate. Combinado con marfil. Cama con colchoneta hundida de 85 x 190.



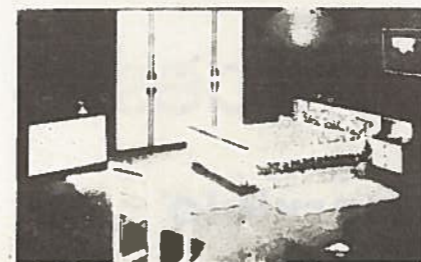
Moderno comedor con librería de 220 cm de longitud por 200 de alto con frentes lacados y tallados en madera. Incluye: mesa que se levanta, 4 sillas rectangulares de 140 cm. Con cubiertos y sillas tapizadas, adorno con luz y sillas de paja.



Decorativo de matrimonio terminado en chapas de metal. Sopleto lacado en barniz de poliuretano. Compuesto de arma pata colgar. Como para sopleto de 1,50 con bandecitas meta brasa y cuberzal alto. Dos marcos de tres rayones y un cuadro con marra y espejo. Todas las piezas que componen este dormitorio llevan un adorno imitación de marquetería.



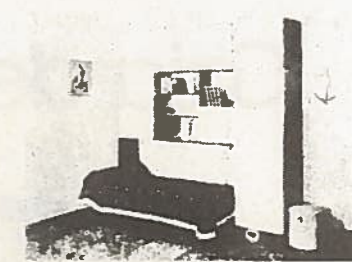
Excelente comedor, con mesa redonda o rectangular. Con adornos en madera tallada de arte sana y colositas metálicas sobre las vitrinas. Terminado en madera de sapely y laca poliuretónica con satinado per fecto. Medidas de la librería: 310 cm de largo y 220 cm de alto. Medidas de la mesa redonda: 105 cm de diámetro con un ala extensible suplementaria de 50 cm, y pata de paja tallada. Medidas de la mesa rectangular: 140 x 90 con alas extensibles y dos pies de paja tallados.



Dormitorio de matrimonio compuesto de armario de 2 m x 190 de alto, tapizado en sapely tendido y frentes en color naran interior del armario, mismo color que el exterior, trador que adorna las puertas en madera. Llama de 142 cm para ancho de 135 cm con bandecitas metálicas irradiables y trasa en el cabecero. Mesitas con oropel aluminio de tres rayones y luz incorporada, quedando a la misma altura de la cama toda en línea. Amplio y práctico comedor con cuatro capones y una puerta de doble panel. Capones y marra en la misma madera con que...



Comedor moderno con librería de 217 cm, fabricado en chapa de madera pomelo combinado con sapely. Librería con vitrina de cristal fume con cerraduras doradas encastradas al fume y dos estantes interiores con hueco para televisión, departamento para mueble bar y estantería con luz. Cuatro puertas superiores que le dan mas capacidad. La parte inferior posee dos departamentos con cuatro puertas y estante inferior. Mesa rectangular con dos alas extensibles capaz para doce comensales.



Comoda mueble cama por terrenos, compuesto de armario de 40 x 180 x 50, altillo de 60 x 55 x 50, cama plegable con librería superior, armario puerta cantonera y altillo. Con tres puertas de 180 x 180 x 40, altura cama de 180 x 55 x 50 cm. Modelo especial de reducido espacio, además de ser decorativo y práctico con su doble utilidad y fácil de adaptar en habitaciones reducidas. Fabricado en chapa de sapely y poliester mate o bien combinado de partes lacadas y costados en paja.

MUEBLES TARRAGONA

C/ Luna nº 1-Vilafranca del Penedès



# **A T E N C I Ó N**

a un nuevo servicio gratuito de la  
**Caja de Ahorros del Penedès**

---

Ud. puede satisfacer el pago del abono de peaje de la Autopista MOLINS DE REY - VILAFRANCA a través de su cuenta corriente o libreta de ahorro.

Un simple aviso a Autopistas, Concesionaria Española, S. A. y conseguirá viajar con rapidez, seguridad y

**COMODIDAD**

Infórmese en nuestra Oficina

**Caja de Ahorros del Penedès**

**añan de superación en el servicio**

